

ПРАВИЛА ПОВЕДЕНИЯ В НАЗЕМНОМ ОБЩЕСТВЕННОМ ТРАНСПОРТЕ

Входить в транспорт и выходить из него можно только после полной остановки.

При входе и выходе не задерживайтесь на подножке транспортного средства. Не опирайтесь на входную дверь, так как она в любой момент может открыться.

Не отвлекайте водителя разговорами во время движения.

Обнаружив в салоне бесхозные вещи (сумки, коробки, пакеты, свертки и т. д.), немедленно сообщите о них водителю.



Не высовывайтесь из окон. Иначе вам грозит опасность быть задетым движущимся транспортом или каким-либо препятствием.

Если во время движения возникает опасность столкновения транспортного средства с другим объектом, надо принять устойчивое положение и крепко ухватиться руками за поручни. Сидящему пассажиру следует упереться ногами в пол, руками – в переднее сиденье, наклонить голову вперед.

Спрыгивать на ходу с подножки категорически запрещается.

Выходя из трамвая, автобуса или троллейбуса, смотрите по сторонам во избежание попадания под движущийся транспорт.

Помните! При переходе улицы обходить трамвай надо спереди, а автобус и троллейбус сзади.

ПРИ ВОЗНИКНОВЕНИИ ПОЖАРА В НАЗЕМНОМ ТРАНСПОРТЕ

Немедленно сообщите о пожаре водителю и пассажирам.

Водитель должен остановить транспортное средство и открыть двери.

Если очаг возгорания небольшой и находится в салоне транспортного средства, можно попытаться потушить его самостоятельно. Для этого воспользуйтесь огнетушителем, который должен находиться у кабины водителя, другими подручными средствами, например, верхней одеждой.

Главное для пассажиров быстро и без паники покинуть салон.

Вызовите пожарных по телефону (мобильная связь) – «112».



Пропустите вперед детей, пожилых людей, женщин.

При блокировании дверей для эвакуации из салона транспортного средства используйте аварийные люки и выходы через боковые окна (при необходимости выбейте стекла штатным молотком, ногами, тяжелыми предметами).

В любом транспортном средстве имеются материалы, которые при горении выделяют ядовитые вещества. Поэтому покидая салон, закрывайте рот и нос платком или рукавом одежды.

Помните! В троллейбусе и трамвае металлические части могут оказаться под напряжением. Покидая салон, не прикасайтесь к ним.

Выбравшись из салона, окажите первую помощь пострадавшим. При необходимости вызовите скорую помощь.



ПРАВИЛА ПОВЕДЕНИЯ В МЕТРО

Аварийные ситуации в метрополитене возникают из-за попадания на пути посторонних предметов, разрушения конструкций эскалаторов, столкновения и схода с рельсов поездов, взрывов, пожаров.

Находясь на эскалаторе стойте справа, держитесь за поручень.

Сидеть на ступенях эскалатора категорически запрещается.

Приподнимайте полы длинной одежды. Она может попасть в щели эскалатора.

Женщинам следует быть особенно осторожными – тонкий каблук может попасть между выступами ступени эскалатора.

В случае неожиданного разрушения ленты эскалатора переберитесь на соседний эскалатор.



Если вы заметили в вагоне или на платформе бесхозный чемодан, сумку, коробку, сообщите об этом машинисту или дежурному по станции.

Не заходите за ограничительную линию у края платформы, -- в давке можно упасть на рельсы и попасть под приближающийся поезд.

Увидев упавшего на рельсы человека или предмет, немедленно сообщите об этом дежурному по станции.

При падении на рельсы ни в коем случае не пытайтесь выбраться вверх самостоятельно – можно наступить на находящийся под напряжением контактный рельс.

Если при падении удалось избежать травм, не приближаясь к краю платформы, быстро пройдите к месту остановки головного вагона поезда и ожидайте работника метрополитена.

Если пострадавший не может выбраться наружу, при приближении поезда он должен лечь в желоб между рельсами и оставаться в таком положении до его отхода.

ПРИ ВОЗНИКНОВЕНИИ ПОЖАРА В МЕТРО

Почувствовав запах дыма, немедленно сообщите об этом машинисту, воспользовавшись кнопкой экстренной связи с машинистом.

В случае аварии или возгорания поезда в тоннеле покинуть вагон можно только по команде машиниста: по инструкции он открывает двери вагонов после обесточивания путей.



Если машинист не может открыть двери вагонов из кабины, по его команде воспользуйтесь краном выключения дверей, который находится в каждом вагоне.

При сильном задымлении закройте глаза и дышите через носовой платок. Оставайтесь на месте, пока поезд движется в тоннеле. После прибытия на станцию покиньте вагон.

Избегайте паники и не провоцируйте ее сами.

Для тушения огня воспользуйтесь огнетушителями, которые есть в каждом вагоне.

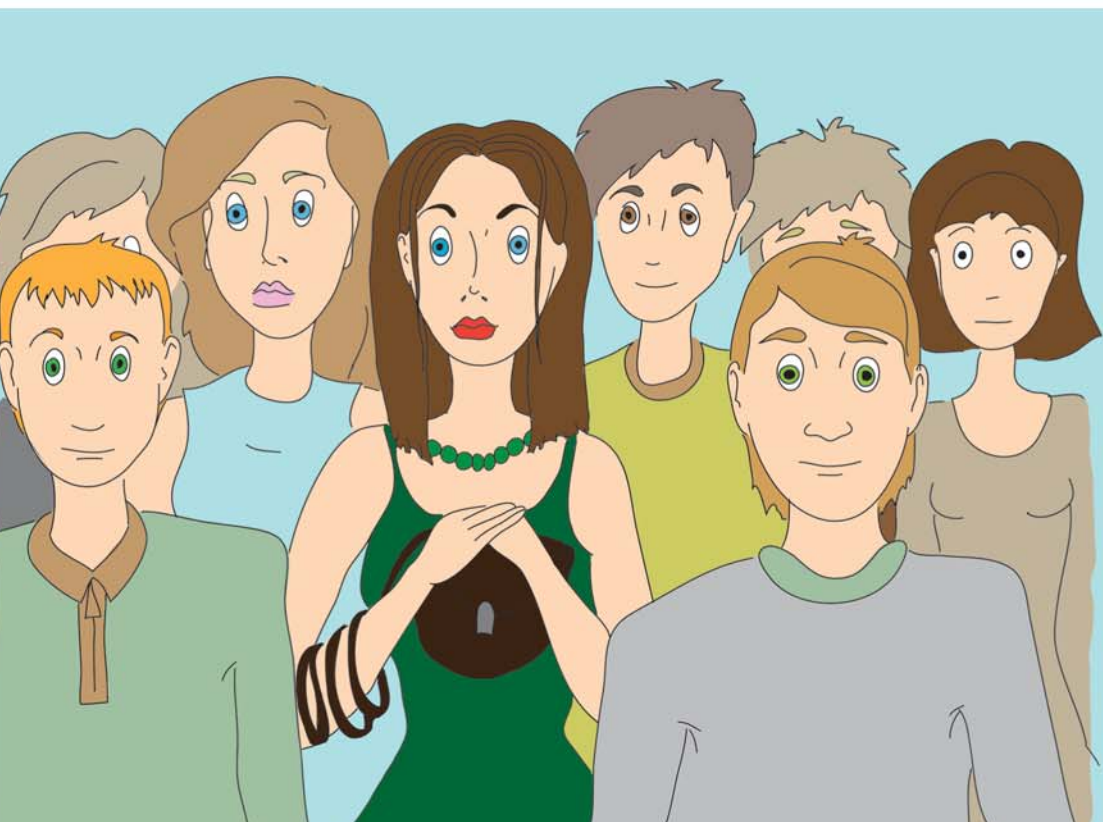
ЕСЛИ ВЫ ОКАЗАЛИСЬ В ТОЛПЕ

Помните! В давке всегда гибнет больше людей, чем в происшествии, послужившем ее причиной.

Старайтесь обойти толпу стороной. Если это невозможно, старайтесь продвигаться от центра толпы к периферии, перемещаясь в направлении движения толпы.

Ребенка в толпе лучше взять на руки.

Попав в толпу, прижмите согнутые в локтях руки к грудной клетке – таким образом вы сможете амортизировать давление и защитить себя от сдавливания.



При движении в плотной толпе есть правило – **нельзя идти против движения!**

Находиться возле стеклянных витрин магазинов, стен зданий и деревьев очень опасно. Прижатые к ним толпой, вы можете получить серьезную травму.

В толпе нельзя падать. Распахнутая одежда, длинный шарф, громоздкие вещи (чемодан, рюкзак, большие сумки) могут мешать движению и стать причиной падения.

Обувь на высоких каблуках также может стать причиной падения. В экстренных случаях от нее лучше быстро избавиться.

Старайтесь устоять на ногах любым способом, хватаясь за все, что поможет удержаться. В случае падения необходимо сразу же подняться.

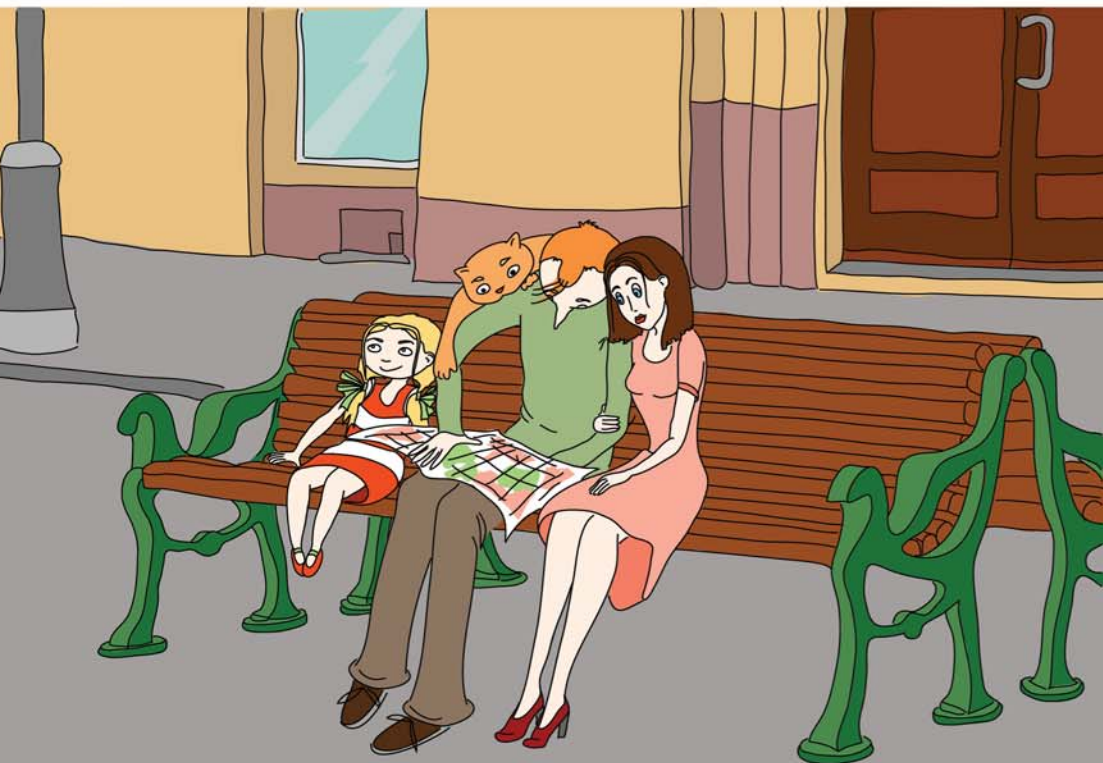
В НЕЗНАКОМОМ ГОРОДЕ

В незнакомом городе лучше воспользоваться картой или навигатором, которые позволят легко сориентироваться.

В поисках какого-либо адреса обращайтесь к разным людям, потому что единственный ответ может оказаться неправильным.

Не демонстрируйте слишком явно, что вы турист или приезжий.

Избегайте по возможности подворотен и плохо освещенных мест.



Избегайте прогулок в одиночестве в малолюдных местах.

Не приближайтесь к агрессивно настроенным группам лиц.

Держите всегда при себе паспорт или удостоверение личности.

Если вы проживаете в отеле или у знакомых, имейте при себе адрес и схему проезда к месту проживания.

ЕСЛИ ВЫ ОКАЗАЛИСЬ НА УЛИЦЕ ВО ВРЕМЯ УРАГАНА

Держитесь подальше от зданий, высоких столбов, деревьев, рекламных щитов и линий электропередач.

Нельзя находиться на мостах, путепроводах и эстакадах.

Если вы едете в машине, остановитесь, но не покидайте салон. Плотнее закройте двери и окна.

Не паркуйте машины под деревьями, рекламными щитами, у стен ветхих домов. Обвалившиеся предметы могут стать причиной повреждений.



Самым безопасным местом во время урагана являются подвальные и полуподвальные помещения или внутренние помещения на первых этажах зданий если им не грозит затопление. Можно укрыться также под железобетонным навесом или у входа в метро.

Если стихия застигла вас на возвышенном или открытом месте, бегите в сторону укрытия, которое могло бы погасить силу ветра. Остерегайтесь падающих веток и деревьев.

Нельзя выходить на улицу сразу же после ослабления ветра, так как через несколько минут его порыв может повториться.

После урагана не рекомендуется заходить в поврежденные строения, так как они могут обрушиться.

Во время урагана или сильной бури, находясь в здании, во избежание ранений осколками стекол, необходимо отойти от оконных проемов и встать вплотную к прорестенку.